



Commission Eau Industrielle

19 décembre 2011



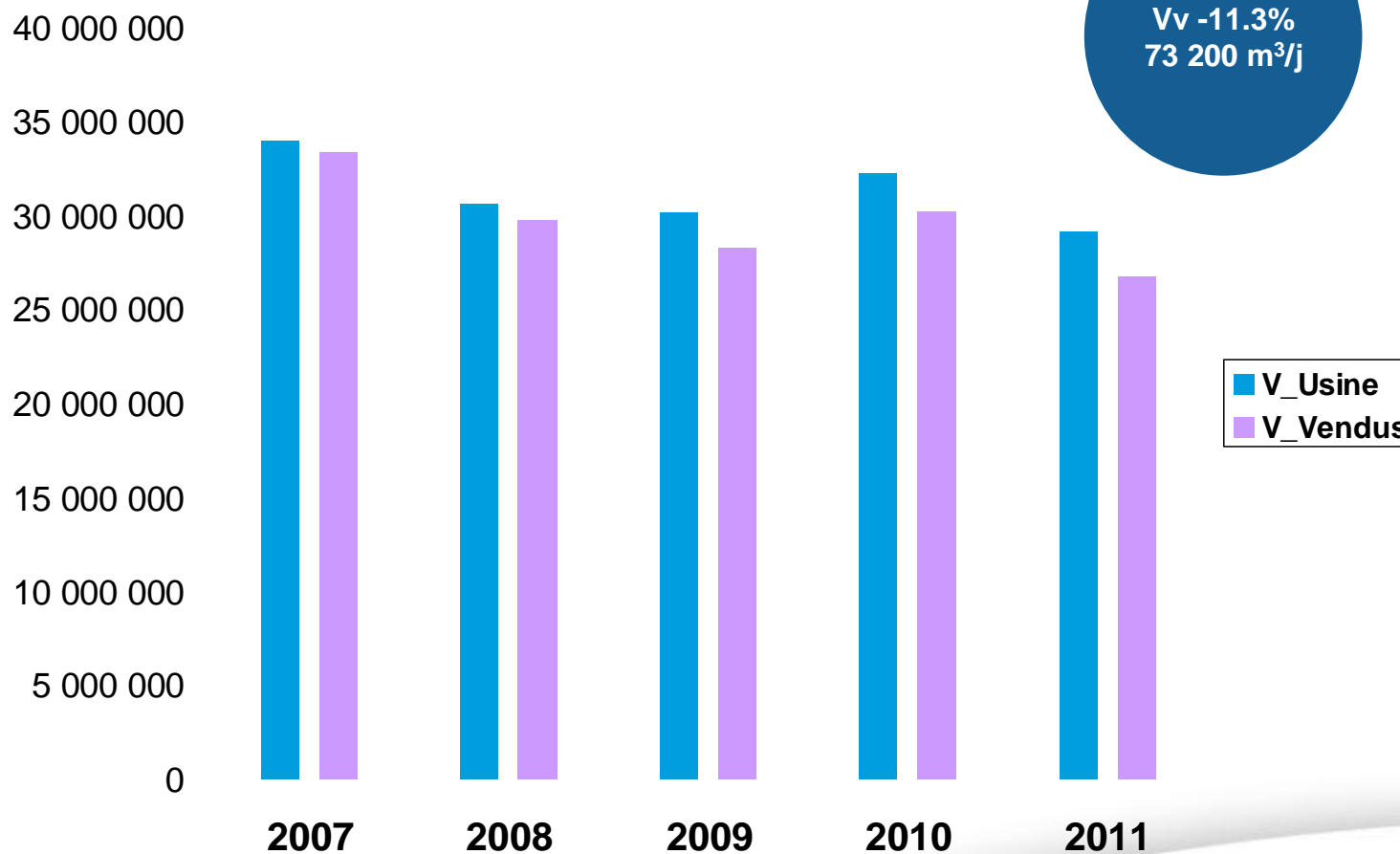
Volumes

Commission Eau Industrielle 19/12/11



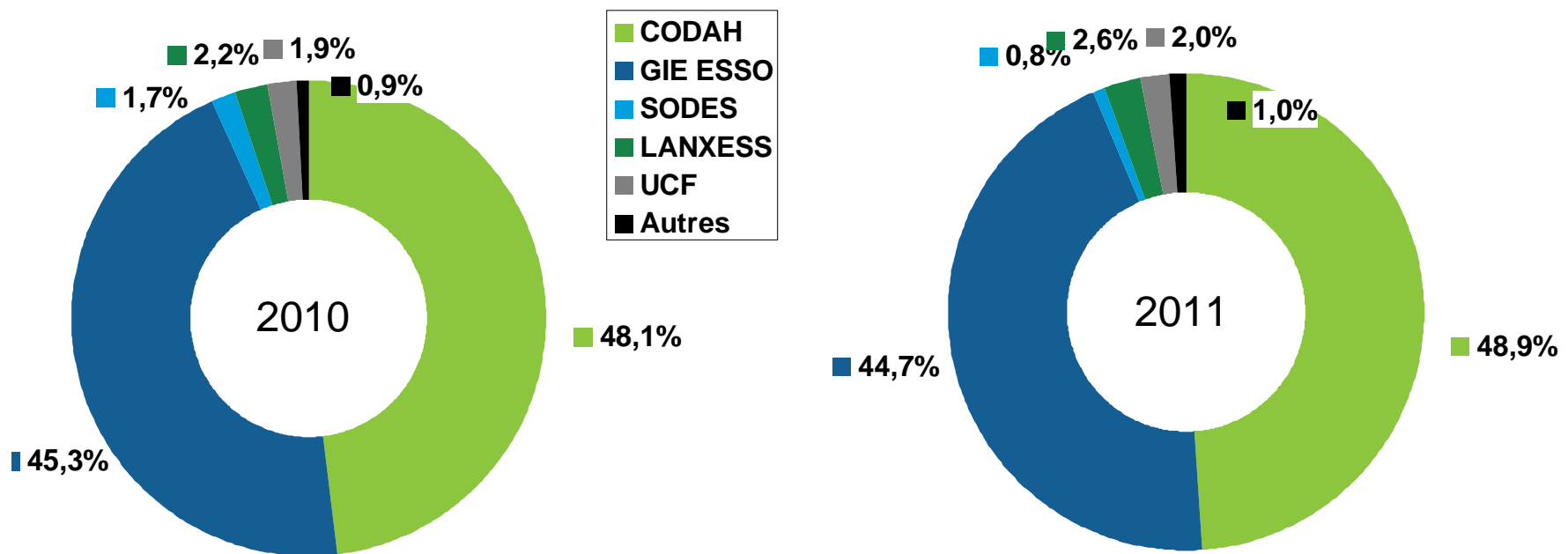
Evolution des volumes 2007 → 2011

● Volumes Usine / Vendus



Répartition des volumes vendus – 2010/2011

● Répartition en %



Volumes d'eau industrielle vendus - 2011

INDUSTRIELS		Janvier Novembre 2011	2010	2009
		m3	m3	m3
CODAH		11 991 600	14 503 100	12 554 700
OREADE		18 772	17 300	10 950
LOGISTIQUE VAL DE SEINE		4 400	8 000	11 100
AIR LIQUIDE		0	50	0
SODES		197 550	499 050	1 210 700
DE RIJKE NORMANDIE		6 250	5 850	4 400
NORMANDIE ENROBES		0	0	0
DELISLE (KARL SCHMIDT France)		23 400	25 130	19 670
THERMAL CERAMICS		8 750	8 640	10 260
RINNEN		44	0	0
B.M. CHIMIE		360	400	630
G.C.A. STOCKAGE (Ex Lorafret)		1 170	700	1 280
G.C.A. STOCKAGE		43 400	44 510	40 040
LANXESS		634 360	668 400	602 400
PLATEFORME PRIMAGAZ		8 580	4 000	3 450
UNITED CHEMICAL		489 950	559 100	465 350
SCORI		13 800	16 550	15 750
ECO HUILE		77 280	110 320	91 400
EXXON Mobil Chemical		24 700	24 240	
G.I.E. ESSO ENER	ECP	10 966 600	13 658 600	13 194 870
	RAFF.			
	At. Soufre			
	SOCABU			
	Bloc30 N/E			
	Bloc30 S/O			
EXXON Mobil Chemical				
MOBIL OIL				
SONOTRI		5 200	7 200	6 500
S.N.C.F.		0	0	0
SENALIA UNION		0	200	100
Estimation au 12/2011 :		26 725 300	30 161 340	28 243 550

- Moyenne mensuelle 2010 : 2.51 Mm³
- Moyenne mensuelle 2011 : 2.22 Mm³
- Perspective 2011 : 26.7 Mm³



Evolution des volumes par client – 2010/2011

INDUSTRIELS		Prévision 2011	2010	Evolution
		m3	m3	%
CODAH		13 081 700	14 503 100	-9,8%
OREADE		20 500	17 300	18,5%
LOGISTIQUE VAL DE SEINE		4 800	8 000	-40,0%
AIR LIQUIDE		0	50	-100,0%
SODES		200 000	499 050	-59,9%
DE RIJKE NORMANDIE		6 800	5 850	16,2%
NORMANDIE ENROBES		0	0	
DELISLE (KARL SCHMIDT France)		25 500	25 130	1,5%
THERMAL CERAMICS		9 500	8 640	10,0%
RINNEN		40	0	
B.M. CHIMIE		360	400	-10,0%
G.C.A. STOCKAGE (Ex Lorafret)		1 200	700	71,4%
G.C.A. STOCKAGE		47 300	44 510	6,3%
LANXESS		692 000	668 400	3,5%
PLATEFORME PRIMAGAZ		9 000	4 000	125,0%
UNITED CHEMICAL		534 000	559 100	-4,5%
SCORI		15 000	16 550	-9,4%
ECO HUILE		84 300	110 320	-23,6%
EXXON Mobil Chemical		24 700	24 240	1,9%
G.I.E. ESSO ENERJIE	ECP	11 963 000	13 658 600	-12,4%
	RAFF.			
	At. Soufre			
	SOCABU			
	Bloc30 NE			
	Bloc30 S/O			
EXXON Mobil Chemical				
MOBIL OIL				
SONOTRI		5 600	7 200	-22,2%
S.N.C.F.		0	0	
SENALIA UNION		0	200	-100,0%
		26 725 300	30 161 340	-11,4%

▶ ESSO ENERGIE : - 12 % (1.6 Mm³)

▶ CODAH : - 10 % (1.5 Mm³)

▶ SODES : - 60 % (0.3 Mm³)



Rapport annuel 2010

Commission Eau Industrielle 19/12/11



Qualité du réseau

► Rendement de réseau

	2011 (fin nov)	2010	2009
Rendement (Volumes Vendus / Volumes refoulés vers réservoir)	91,80%	93,70%	93,80%
	Pas de fuite particulière détectée	Pas de fuite particulière détectée	2 fuites : SODES et ECP

→ Mise en place d'une campagne de recherche de fuites en 2012

93.1% rdt
sur 3 ans

► Indices linéaires de perte et de consommation

	Volumes Vendus m3	Volumes Refoulés (sortie usine) m3	Pertes (VR - VV) m3	Indice linéaire de pertes (m3/j/km)	Indice linéaire de consommations (m3/j/km)
2011 (fin nov)	24 516 366	26 695 500	2 179 134	156,60	1 762
2010	30 163 640	32 198 590	2 034 950	146,20	2 168
2009	28 243 550	30 117 400	1 873 850	134,70	2 030

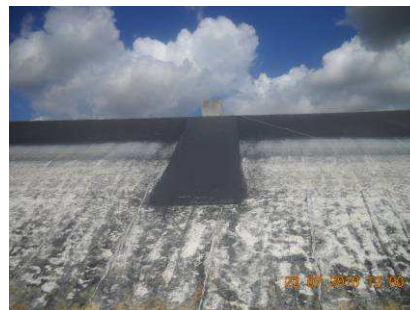
Travaux de renouvellement 2010

Rénovation pompe eau brute n°2



10
opérations

Réfection partielle bâche réservoir 2



Travaux de renouvellement 2010

Rénovation pompe eau brute n°3



Réparation conduite eau de service



➤
10
opérations

Réfection variateur de fréquence électrochloration

Rénovation pompe eau brute n°2

Rénovation pompe eau brute n°5

Rénovation pompe à vide n°3 station 2

Pompe doseuse javel électrochloration

Rénovation pompe eau brute n°3

Réfection partielle bâche réservoir 2

Réparation conduite eau de service station 1

Renouvellement partiel tuyauterie vide station 2

Renouvellement partiel caillebotis sortie réservoir 1

Evolution patrimoniale

- **Antenne DN250 – 12 ml:** prolongement de la conduite d'eau industrielle dans le cadre des travaux d'aménagement de Port Jérôme 2





Qualité de l'eau industrielle

Commission Eau Industrielle 19/12/11

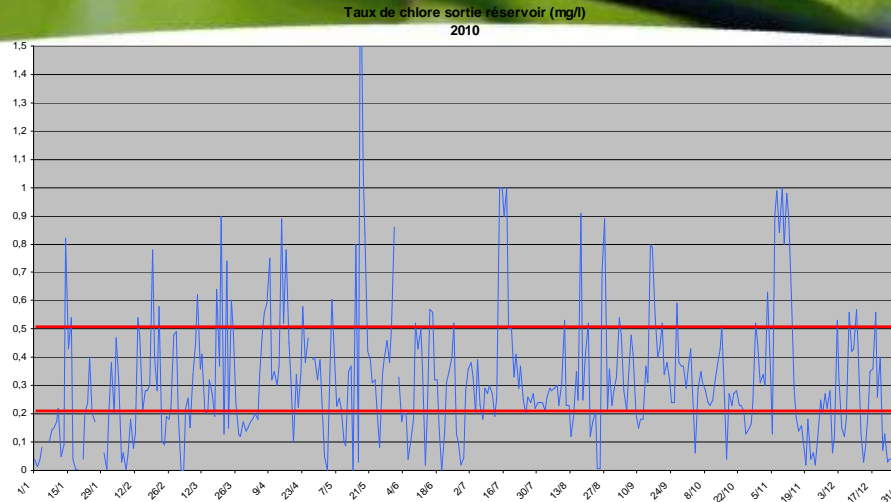


Produits de traitement

► Consommation de réactifs dans le traitement de l'eau industrielle

	2011 (à fin nov)	2010	2009	2008
Eau alumineuse (g/m ³ vendus)	123	116	116	95,35
Polymère (g/m ³ vendus)	0,34	0,30	0,36	0,27
Chlore (g/m ³ vendus)	3,26	4,18	3,85	3,39

Qualité eau industrielle 2010/2011



Travaux de renouvellement de l'électrolyseur en 2011

Mi-juin 2011 : Arrêt de l'ancien électrolyseur

Mise en place d'une injection de javel concentrée

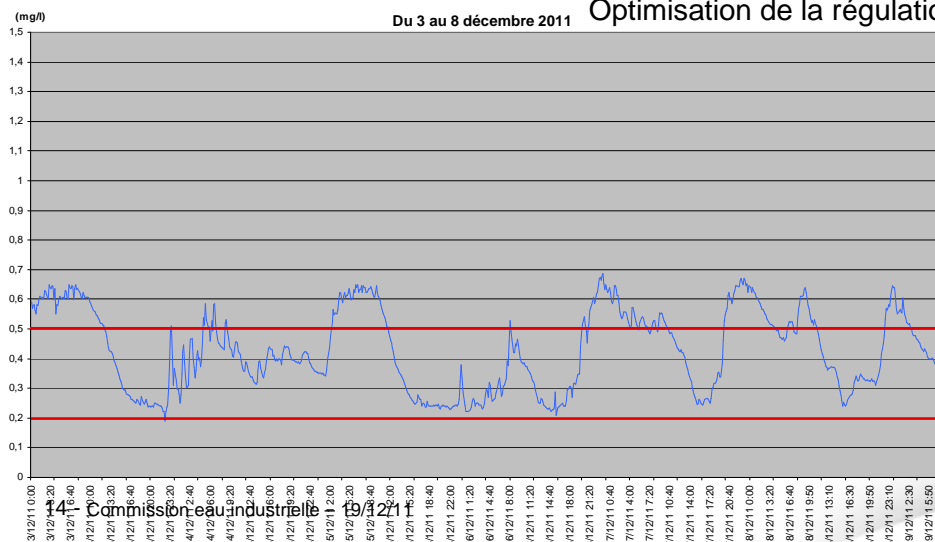
Fin septembre :

Mise en service du nouvel équipement et réglages

Début novembre

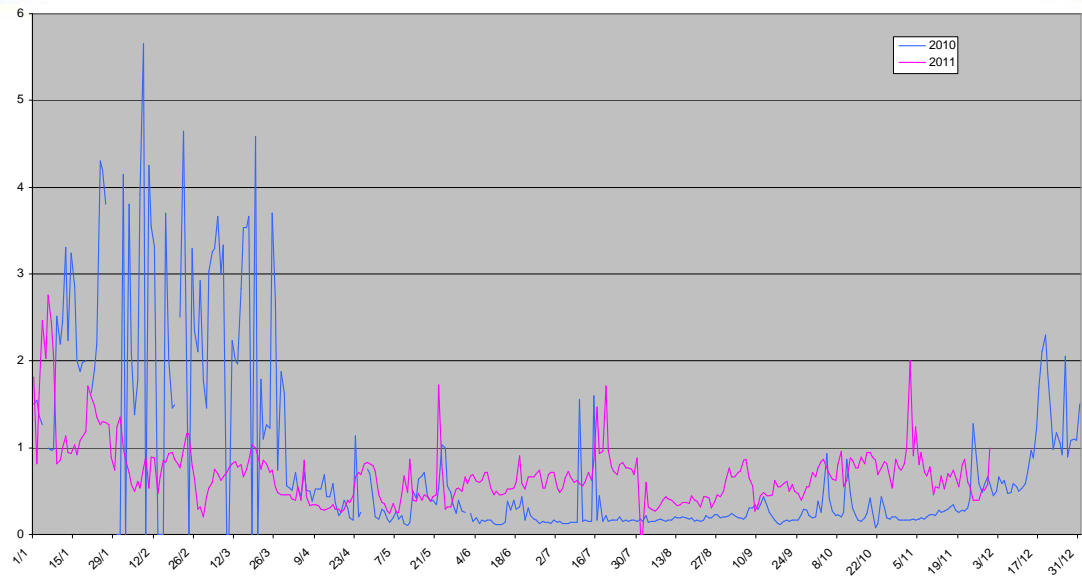
Fonctionnement stabilisé de l'appareil

Optimisation de la régulation

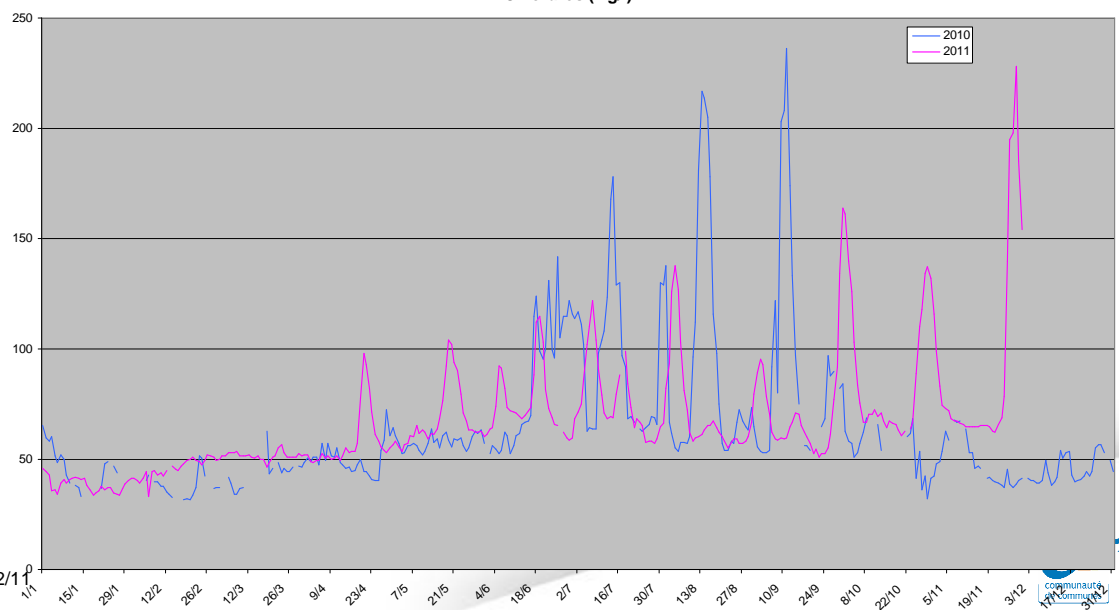


Qualité eau industrielle 2010/2011

Turbidité sortie réservoir (NFU)



Chlorures (mg/l)



Communication

- Mise en ligne 2 à 3 fois par semaine des résultats d'analyses (moyen 24h) de l'eau industrielle sur le portail Internet de la CCCVS

<http://www.cauxseine.fr/vivre/eaqual.php>

- Echanges au fil de l'eau selon les demandes des industriels (mail et téléphone)

- Diffusion d'informations et d'alertes chlorures vers les industriels (Exxon, UCF, CODAH, Lanxess, EDF, Eramet, Thermal Ceramics, Lubrizol, Cofely, Tereos, Total, Renault)



Vivre ensemble en Caux vallée de Seine

Côté Institution
Toute la structure

Côté Pratique
Tous les services

Pratique / Eau et assainissement / Qualité de l'eau industrielle



Historique des relevés

Date de mise à jour	Chlorure en mg/L	Chlore résiduel en mg/L	Ammoniaque en mg/L	S.A.F. en degré français	T.A.C. en degré français	Turbidité en NTU	pH
27/11/2011	198	0.25	0.001	16.4	17.6	0.52	7.6
24/11/2011	78.5	0.33	0.001	16.4	17.6	0.4	7.6
23/11/2011	68.9	0.3	0.001	16.4	17.6	0.55	7.5
20/11/2011	62.7	0.25	0.001	16.4	17.6	0.8	7.5
17/11/2011	65.4	0.43	0.001	16.4	17.6	0.74	7.6
15/11/2011	65	0.45	0.001	17	17.6	0.7	7.42
09/11/2011	66.1	0.33	0.001	17	17.6	0.78	7.33
08/11/2011	51.3	0.48	0.001	20	18.2	0.68	7.36
03/11/2011	74.5	0.45	0.002	20	18.2	0.91	7.9
01/11/2011	98.9	0.26	0.001	24.4	18.4	1	7.2

[résultats suivants ->](#)



Travaux pour 2012

● Renouvellement intégral de la bâche du réservoir n°1

Bâche fortement dégradée à plusieurs endroits malgré de multiples réparations.

Après expertise, la bâche est usée par le temps et des reprises partielles ne sont plus possibles

Durée prévisible des travaux : 3 mois – Début en mars/avril

